

**Tab. 1 – Nuclei familiari che hanno presentato una DSU, FVG 2016-2022**

	2016	2017	2018	2019	2020	2021	2022	var. ass. 2021-22	var. % 2021-22
Udine	50.617	51.641	49.341	58.525	60.357	66.407	75.595	9.188	13,8
Pordenone	25.648	26.497	25.198	29.884	31.308	36.314	42.329	6.015	16,6
Trieste	29.634	35.040	30.269	37.766	35.057	40.551	40.552	1	0,0
Gorizia	17.078	17.641	16.373	19.704	19.930	22.531	24.625	2.094	9,3
<b>Totale</b>	<b>122.977</b>	<b>130.819</b>	<b>121.181</b>	<b>145.879</b>	<b>146.652</b>	<b>165.803</b>	<b>183.101</b>	<b>17.298</b>	<b>10,4</b>

Fonte: elaborazioni IRES FVG su dati Inps

**Tab. 2 – Nuclei familiari che hanno presentato una DSU per regione, 2021-2022**

	2021	2022	var. ass. 2021-22	var. % 2021-22
Trentino-Alto Adige	84.271	149.319	65.048	77,2
Veneto	503.072	655.966	152.894	30,4
Valle d'Aosta	15.844	20.507	4.663	29,4
Abruzzo	166.262	213.964	47.702	28,7
Marche	178.254	228.253	49.999	28,0
Puglia	647.094	805.610	158.516	24,5
Piemonte	519.512	637.545	118.033	22,7
Molise	41.709	50.892	9.183	22,0
Lombardia	1.116.752	1.361.468	244.716	21,9
Emilia-Romagna	521.910	635.789	113.879	21,8
Umbria	112.185	136.656	24.471	21,8
Basilicata	86.478	103.604	17.126	19,8
Lazio	852.893	1.010.405	157.512	18,5
Sicilia	948.898	1.121.996	173.098	18,2
Liguria	193.510	225.297	31.787	16,4
Calabria	375.181	435.630	60.449	16,1
Campania	1.126.708	1.303.821	177.113	15,7
Toscana	498.051	570.196	72.145	14,5
Sardegna	306.262	344.559	38.297	12,5
<b>Friuli Venezia Giulia</b>	<b>165.803</b>	<b>183.101</b>	<b>17.298</b>	<b>10,4</b>
<b>Totale</b>	<b>8.460.649</b>	<b>10.194.578</b>	<b>1.733.929</b>	<b>20,5</b>

Fonte: elaborazioni IRES FVG su dati Inps

**Tab. 3 – Nuclei familiari che hanno presentato una DSU per classi di ISEE (valori assoluti), FVG 2016-2022**

	2016	2017	2018	2019	2020	2021	2022
Nulla	6.611	6.531	4.874	5.508	5.415	5.895	4.685
0,01-6.000	25.912	27.028	25.471	28.380	25.910	27.933	28.929
6-10.000	21.399	23.448	21.726	25.909	24.307	26.762	27.949
10-15.000	21.736	24.009	21.700	27.300	25.140	29.079	31.404
15-20.000	17.283	18.474	16.816	20.990	20.772	24.181	27.176
20-30.000	18.428	19.155	18.505	22.958	25.628	29.610	34.802
≥ 30.000	11.608	12.174	12.089	14.834	19.480	22.343	28.156
<b>TOTALE</b>	<b>122.977</b>	<b>130.819</b>	<b>121.181</b>	<b>145.879</b>	<b>146.652</b>	<b>165.803</b>	<b>183.101</b>

Fonte: elaborazioni IRES FVG su dati Inps (negli intervalli è incluso solo l'estremo inferiore)

**Tab. 4 – Nuclei familiari che hanno presentato una DSU per classi di ISEE (%), FVG 2016-2022**

	2016	2017	2018	2019	2020	2021	2022
Nulla	5,4	5,0	4,0	3,8	3,7	3,6	2,6
0,01-6.000	21,1	20,7	21,0	19,5	17,7	16,8	15,8
6-10.000	17,4	17,9	17,9	17,8	16,6	16,1	15,3
10-15.000	17,7	18,4	17,9	18,7	17,1	17,5	17,2
15-20.000	14,1	14,1	13,9	14,4	14,2	14,6	14,8
20-30.000	15,0	14,6	15,3	15,7	17,5	17,9	19,0
≥ 30.000	9,4	9,3	10,0	10,2	13,3	13,5	15,4
<b>TOTALE</b>	<b>100,0</b>	<b>100,0</b>	<b>100,0</b>	<b>100,0</b>	<b>100,0</b>	<b>100,0</b>	<b>100,0</b>

Fonte: elaborazioni IRES FVG su dati Inps (negli intervalli è incluso solo l'estremo inferiore)

Tab. 5 – Nuclei familiari che hanno presentato una DSU per classi di ISEE e provincia (valori assoluti), 2022

	Trieste	Gorizia	Pordenone	Udine	FVG	ITALIA
Nulla	1.726	548	734	1.677	4.685	496.695
0,01-6.000	8.392	4.298	5.094	11.145	28.929	2.747.498
6-10.000	6.203	4.351	6.220	11.175	27.949	1.767.068
10-15.000	6.178	4.237	7.585	13.404	31.404	1.561.390
15-20.000	4.828	3.503	7.088	11.757	27.176	1.140.445
20-30.000	6.617	4.224	8.856	15.105	34.802	1.322.375
≥ 30.000	6.608	3.464	6.752	11.332	28.156	1.159.107
<b>TOTALE</b>	<b>40.552</b>	<b>24.625</b>	<b>42.329</b>	<b>75.595</b>	<b>183.101</b>	<b>10.194.578</b>

Fonte: elaborazioni IRES FVG su dati Inps

Tab. 6 – Nuclei familiari che hanno presentato una DSU per classi di ISEE e provincia (%), 2022

	Trieste	Gorizia	Pordenone	Udine	FVG	ITALIA
Nulla	4,3	2,2	1,7	2,2	2,6	4,9
0,01-6.000	20,7	17,5	12,0	14,7	15,8	27,0
6-10.000	15,3	17,7	14,7	14,8	15,3	17,3
10-15.000	15,2	17,2	17,9	17,7	17,2	15,3
15-20.000	11,9	14,2	16,7	15,6	14,8	11,2
20-30.000	16,3	17,2	20,9	20,0	19,0	13,0
≥ 30.000	16,3	14,1	16,0	15,0	15,4	11,4
<b>TOTALE</b>	<b>100,0</b>	<b>100,0</b>	<b>100,0</b>	<b>100,0</b>	<b>100,0</b>	<b>100,0</b>

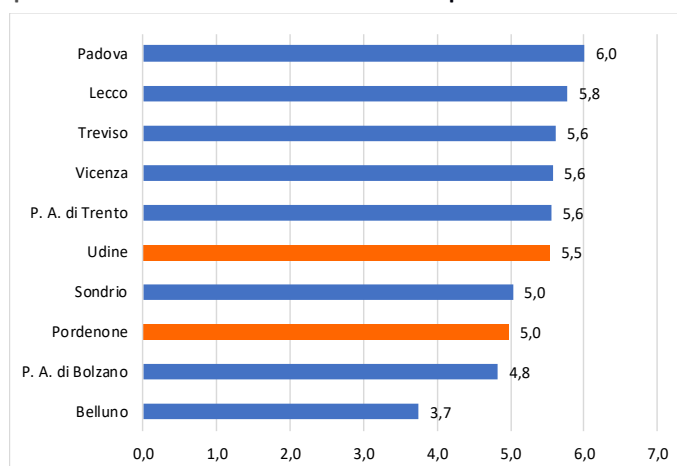
Fonte: elaborazioni IRES FVG su dati Inps

Tab. 7 – Componenti dei nuclei con ISEE < € 6.000 per 100 residenti

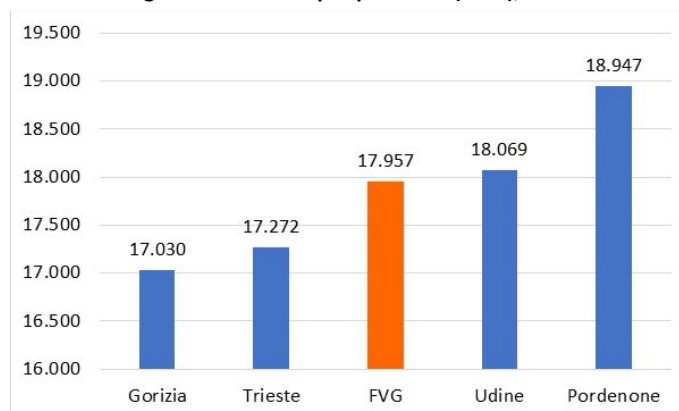
	Popolazione 1.1.2022	Componenti nuclei ISEE < € 6.000	Componenti ogni 100 residenti
Campania	5.624.420	1.564.028	27,8
Sicilia	4.833.329	1.288.491	26,7
Calabria	1.855.454	465.828	25,1
Puglia	3.922.941	687.373	17,5
Sardegna	1.587.413	261.422	16,5
Lazio	5.714.882	838.016	14,7
Basilicata	541.168	70.003	12,9
Molise	292.150	36.967	12,7
Abruzzo	1.275.950	146.829	11,5
Liguria	1.509.227	169.365	11,2
Umbria	858.812	85.634	10,0
Piemonte	4.256.350	424.152	10,0
Toscana	3.663.191	342.747	9,4
Lombardia	9.943.004	888.528	8,9
Marche	1.487.150	129.483	8,7
Emilia-Romagna	4.425.366	363.772	8,2
Valle d'Aosta	123.360	9.862	8,0
Veneto	4.847.745	313.308	6,5
<b>Friuli Venezia Giulia</b>	<b>1.194.647</b>	<b>76.692</b>	<b>6,4</b>
Trentino-Alto Adige	1.073.574	55.753	5,2
<b>Totale</b>	<b>59.030.133</b>	<b>8.218.253</b>	<b>13,9</b>

Fonte: elaborazioni IRES FVG su dati Inps

Fig. 1 – Le 10 province con la minore incidenza % dei componenti dei nuclei con ISEE < € 6.000



**Fig. 2 – ISEE medio per provincia (euro), 2022**



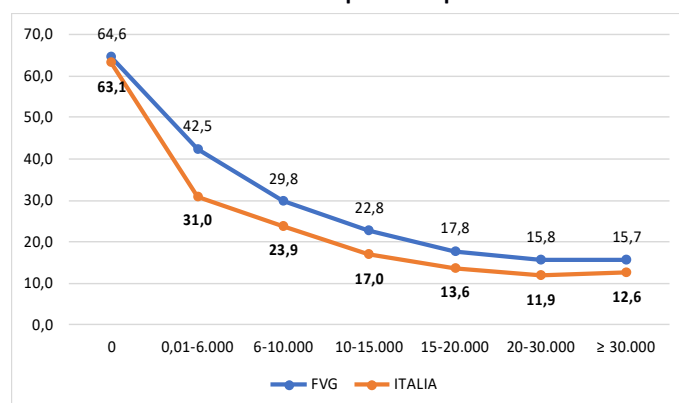
Fonte: elaborazioni IRES FVG su dati Inps

**Tab. 8 – Nuclei familiari che hanno presentato una DSU per numero di componenti e provincia (%), 2022**

n. componenti	Trieste	Gorizia	Udine	Pordenone	FVG	ITALIA
1	33,1	26,3	24,1	17,5	24,9	22,7
2	17,9	15,9	15,1	13,2	15,4	15,5
3	22,9	25,0	26,0	26,9	25,4	24,9
4	19,6	23,3	25,9	30,6	25,2	26,5
5	4,8	6,8	6,5	8,3	6,6	7,6
6 o più	1,8	2,7	2,4	3,6	2,6	2,8
<b>TOTALE</b>	<b>100,0</b>	<b>100,0</b>	<b>100,0</b>	<b>100,0</b>	<b>100,0</b>	<b>100,0</b>

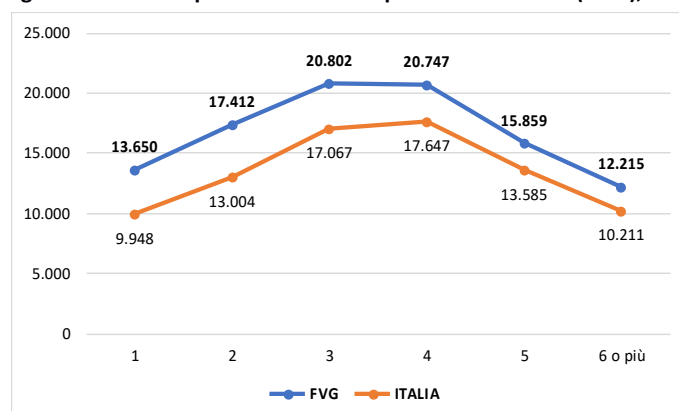
Fonte: elaborazioni IRES FVG su dati Inps

**Fig. 3 – Incidenza dei nuclei familiari monopersonali per classe di valore ISEE (%), 2022**



Fonte: elaborazioni IRES FVG su dati Inps

**Fig. 4 – ISEE medio per numero di componenti del nucleo (euro), 2022**



Fonte: elaborazioni IRES FVG su dati Inps

**Tab. 9 – Presenza di minori nei nuclei familiari, FVG 2016-2022**

	2016	2017	2018	2019	2020	2021	2022
Senza minori	64.290	71.975	61.759	83.591	80.262	94.617	90.976
Con minori	58.687	58.844	59.422	62.288	66.390	71.186	92.125
<b>Totale</b>	<b>122.977</b>	<b>130.819</b>	<b>121.181</b>	<b>145.879</b>	<b>146.652</b>	<b>165.803</b>	<b>183.101</b>
% con minori	47,7	45,0	49,0	42,7	45,3	42,9	50,3

Fonte: elaborazioni IRES FVG su dati Inps

**Tab. 10 – Nuclei familiari con ISEE corrente per provincia, FVG 2016-2022**

	2016	2017	2018	2019	2020	2021	2022
Udine	390	315	277	407	900	1.119	843
Trieste	251	301	287	410	810	1.027	762
Pordenone	143	229	255	140	388	535	345
Gorizia	115	106	114	157	322	354	299
<b>Totale</b>	<b>899</b>	<b>951</b>	<b>933</b>	<b>1.114</b>	<b>2.420</b>	<b>3.035</b>	<b>2.249</b>

Fonte: elaborazioni IRES FVG su dati Inps